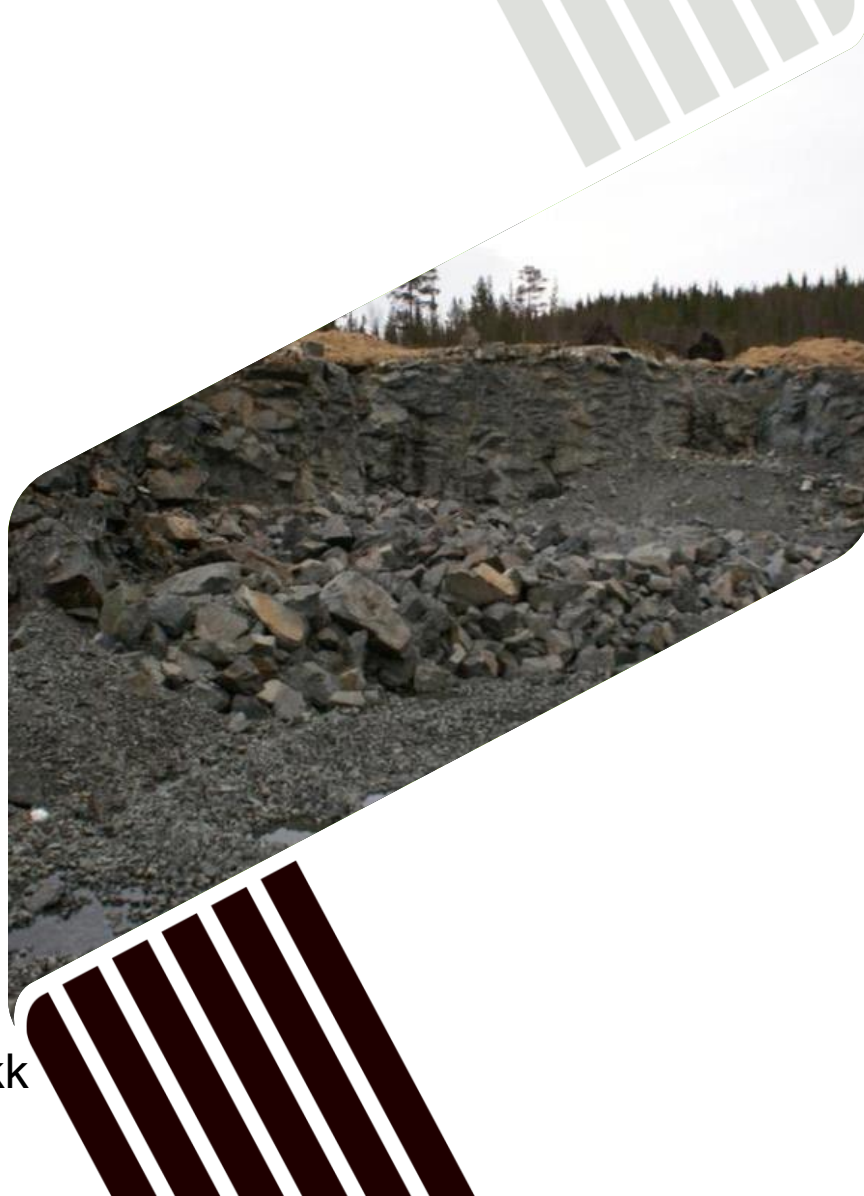


MASSETAK ETTER LANDBRUKSVEI- FORSKRIFTEN

06.04.2022

Per Odd Rygg
Seniorrådgiver – Skogsveger, driftsteknikk
og tømmerkaier



HVA KAN UTFORDRINGEN VÆRE?

- Enkelte steder i landet (med f.eks. mange og lange skogsbilveier) er det et trykk på etablering og uttak av store massetak i forbindelse med nybygging, ombygging og veivedlikehold.
- Knuser opp stort kvantum når maskinene først er på plass



Reguleringer massetak:

Lov om erverv og utvinning av mineralressurser

§ 1. Lovens formål

Formål: Å fremme og sikre samfunnsmessig forsvarlig forvaltning og bruk av mineralressursene i samsvar med prinsippet om en bærekraftig utvikling.

§ 3. Saklig virkeområde

Loven gjelder aktiviteter som har til formål å kartlegge mineralske ressurser med sikte på utvinning. Loven gjelder ethvert uttak av mineralske forekomster. Loven gjelder likevel ikke uttak som hovedsakelig er en del av annen utnyttelse av grunnen.

Meldepliktig: Uttak over 500 m³

Konsesjonspliktig: Uttak over 10 000 m³

Ved driftskonsesjon:

Det stilles normalt konsesjonsvilkår om driftsstart og –stopp, bergmessig drift, landskapspleie, eventuelt tilsåing og beplantning dersom det er opphør av driften og forsvarlig sikring av dagbrudd og åpninger i grunnen.



Massetak og minerallovens forarbeider:

Mineraluttak som omfattes av mineralloven vil normalt ha et kommersielt formål ved at det som tas ut skal omsettes i et eksternt marked.

Også uttak av mineraler til eget bruk som for eksempel grustak på egen grunn til landbruksformål, kommer i prinsippet inn under minerallovens virkeområde, da også dette er en økonomisk verdiskaping for grunneier. Uttak på egen grunn vil ofte være i et begrenset volum. Det er likevel behov for at disse uttakene omfattes av mineralloven.



Det er direktoratet for mineralforvaltning (Dirmin) som avgjør om tiltaket er omfattet av minerallovens bestemmelser.

Landbruksveiforskriften § 1-3

§ 1-1. Formål

Formålet med forskriften er å sikre at planlegging og bygging av landbruksveier skjer på en måte som skal gi landbruksfaglige faglige helhetsløsninger.

§ 1-3. Virkeområde

Denne forskriften omfatter nybygging og ombygging av landbruksveier, hvor landbruksvirksomhet utgjør hovedformålet.

Forskriften gjelder også etablering av massetak som er nødvendig i forbindelse med bygging og vedlikehold av det enkelte veianlegg og eventuelle *tilgrensende* landbruksveier.



Høring av forskriftsendring 2014:

Departementet legger til grunn at nytten av veien for landbruksvirksomhet må utgjøre minst 50% av samlet nytte for å være «hovedformål». Dersom nytten for landbruksvirksomhet er mindre en 50% forutsettes det at kommunen behandler søknaden etter plan- og bygningsloven. Forskriften omfatter også massetak langs veitraseen når massetaket er relatert til den omsøkte veien. Massetak som skal betjene flere veier eller til andre formål, forutsettes behandlet etter plan- og bygningsloven.

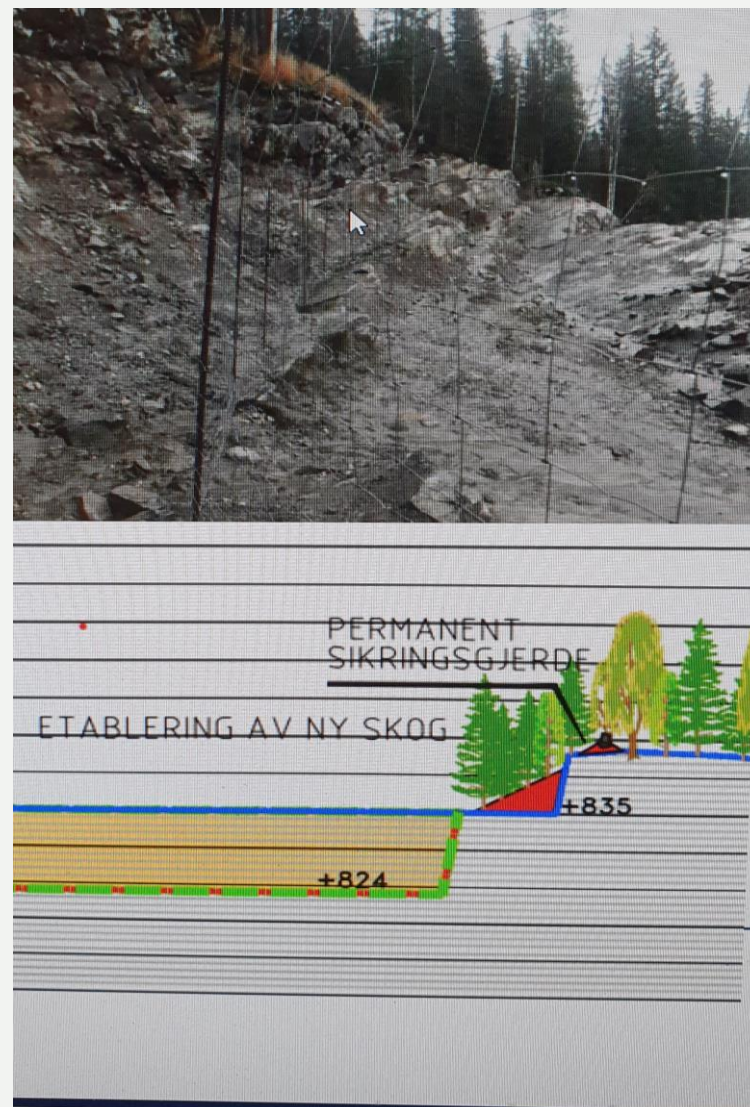
LANDBRUKSVEIFORSKRIFTEN §1-3

- **Hva er tilgrensende landbruksveier?**
 - Frå samme veisystem?
 - Hva er avstanden?
 - Eierskap?
 - Bør brukes en **fornuftstolkning**
- **Formål med tiltaket**
 - Nybygging
 - Ombygging/opprusting
 - Veivedlikehold
 - ✓ Årlig vedlikehold
 - ✓ Periodisk vedlikehold



FORDELER MED LOKALT MASSETAK

- Enkel saksbehandling
- Massepris
- Transport
- Kvaliteten?
- Oppfølging under drift samt lukking
- Sikring?



LOKALE MASSETAK HAR SINE FORDELER

- Følg derfor lover og forskrifter
- Unngå å tøyne mulighetene etter landbruksveiforskriften
- Utarbeid solide planer for vei og massetak
- Ha klare bestemmelser for avslutning og sikring
- Unngå lange driftsperioder
- Avslutt massetakene samtidig med sluttgodkjenning av veiprojektet

