

# TERRATEKNIKK

TERRATEKNIKK as  
Krittveien 61 – 4656 HAMRESANDEN. Tlf.: 95244812  
email: [torkviljo@yahoo.com](mailto:torkviljo@yahoo.com) Web: [www.terrateknikk.com](http://www.terrateknikk.com)  
Org. Nr. 998 091 845 mva

For Krypsivprosjektet i Agder

Dato: 10 mai 2018

## Vurdering – tiltaksområde 7 – Mannflåvann – Marnardal kommune

### Sak:

Terrateknikk er engasjert av krypsivprosjektet i Agderfylkene for å bidra til å utrede og omsøke opprensningstiltak på utvalgte krypsiv-problemområder. Opprensning planlegget utført som klippe- og harvetiltak fra flytende redskap. Undersøkelsene er utført med dette som formål.

### Metodikk:

Nærområde til tiltaksområdet er vurdert for atkomst, bruk for kompostering og allmenne forhold som kan berøres av tiltaket. I vannområdet er bunn på representative deler av tiltaksområdet undersøkt for å vurdere forekomst av krypsiv, vokseform, bunnsituasjon. I tillegg er vannhastighet registrert og grunnlag for oppsetting av strøm og forurensning som følge av partikkeltransport er vurdert.

### Resultater - områdevurdering

Planområdet er lokalisert til en stor bukt vest i Mannflåvann. Elvestrømmen (Mannflåvann ligger i elveaksen for Mandalselva) passerer mellom den smale landtungen for område 8 ut fra innsjøens vestsida og landområdet ved planområde 6 på østsida av innsjøen, jf områdekartet på neste side. Denne konfigurasjonen betyr at vannhastigheten er høy mellom område 6 og spissen av område 8, meget lav i bakeveiområdet hvor område 7, 8 og 9 er lokalisert. På grunn av dette har den vestre bukta i Mannflåvann i lang tid vært plaget av tett krypsivoppslag og tilmudring, sterkt hemmende for verdien av vannområdet for bading, sportsfiske og båtliv.

Nærområdet på land består av kulturlandskap i form av fulldyrket mark hhv beiteområde, men også med innslag av brakkmark eller utviklede arealer, hhv veiskråning og tomt for bolighus i sør. For hoveddel av strandsonen er det våtmark og snellesump (*Equisetum sp*) i overgangssonen mellom tørrmark og vanddyp hvor krypsiv dominerer.

I Naturbasen er denne delen av Mannflåvann registrert som mudderbanke og som hekkeområde for vannfugl, vipe og taksvale.

Ingen av disse egenskapene vil bli berørt av tiltakene annet enn i umiddelbar tilknytning til arbeidene hva gjelder tid og nærhet, men nevnes for opplysningens del.

Utskrift fra Naturbasen fremgår under, idet bare generelle opplysninger medtas.

**Viktige naturtyper, område: BN00015427**

Områdenavn: Mannflåvannet

Naturtype: Mudderbank

**Alle arter av særlig stor forv.int, punkter**

Art: hettemåke (*Chroicocephalus ridibundus*)

Id: Observations/NOF/so2-birds/8353019

**Alle arter av særlig stor forv.int, punkter**

Art: hettemåke (*Chroicocephalus ridibundus*)

Id: Observations/NOF/so2-birds/8353018

**Alle arter av særlig stor forv.int, punkter**

Art: vipe (*Vanellus vanellus*)

Id: Observations/NOF/so2-birds/1341139

**Alle arter av stor forv.int (NT), punkter**

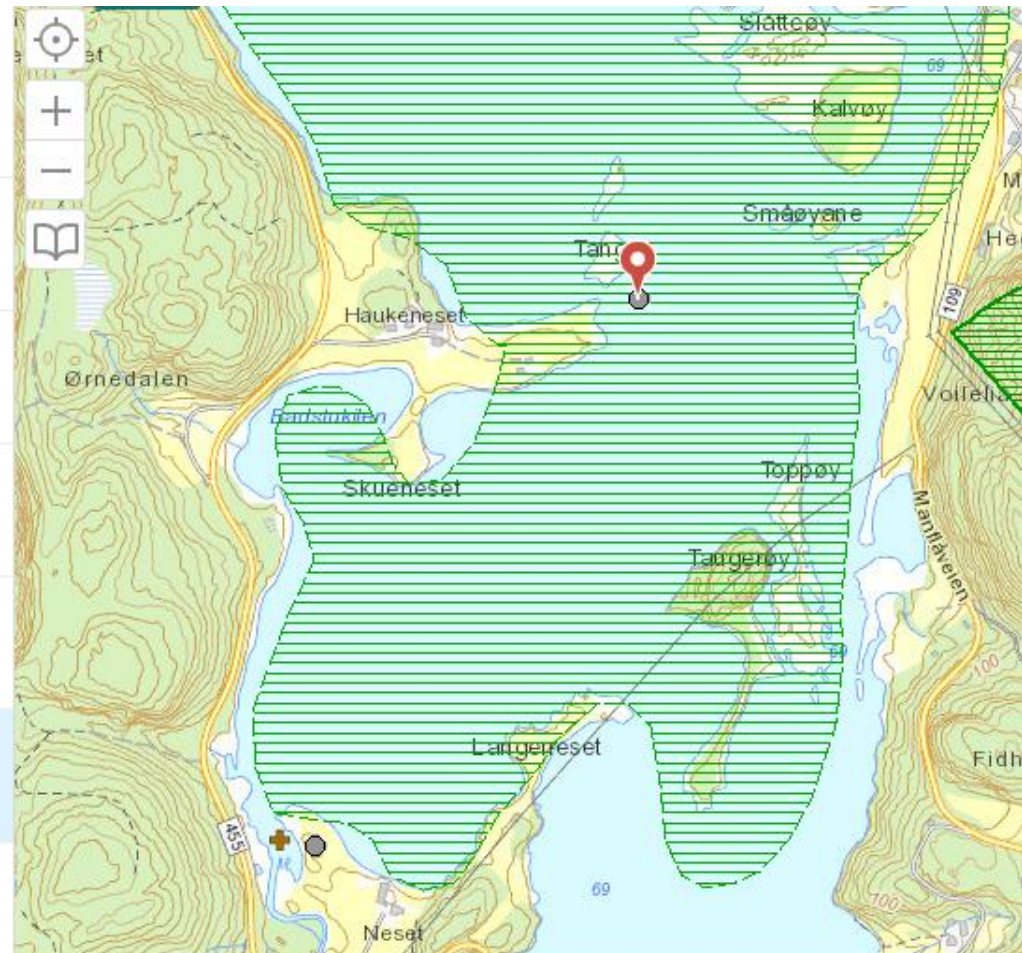
Art: taksvale (*Delichon urbicum*)

Id: Observations/NOF/so2-birds/9158546

**Alle arter av stor forv.int (NT), punkter**

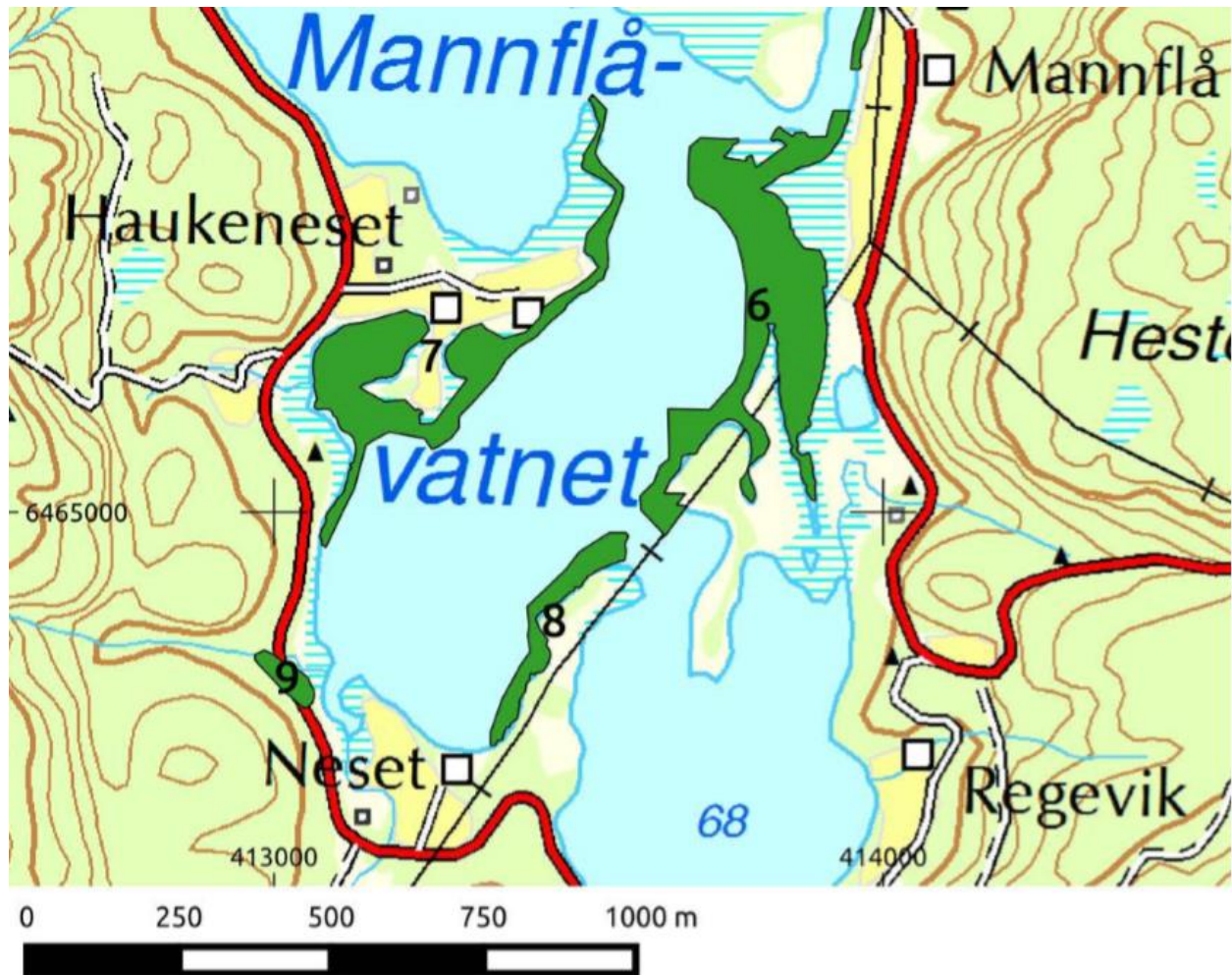
Art: fiskemåke (*Larus canus*)

Id: Observations/NOF/so2-birds/8351081



Planområdet utgjøres av felt 7 på kartet under. Faktisk renskareal for området avhenger av hvor mye isgang og naturlig utdøing har påvirket bestanden i området, og blir først klart når maskinene skal i aktivitet.

Tilgrensende beitemark med lommer av brakkmark betyr at arealer for kompostering av klippet krypsiv er mange og egnete.



Mannflåvann 7 – omfatter et langstrakt vannområde. Bildet under viser midtre del av halvøya som skaper område 7 sett fra sør, nederst; typisk strandsone med snellesump sør i område 7.



Bildet under er fra ca 0,7m dyp og viser typisk bunn i den indre delen av krypsivfeltet; krypsivoppslag på mudderbunn med innslag av brasmegras som ledsagende vegetasjon. Brasmegraset faller ut ved økende vanddyb til fordel for tettere krypsivvegetasjon. Bunnen i område 7 er preget av mange tiår med sedimentering som følge av massiv vekst av krypsiv, og sjøbunnen i deler av ruta består av flater av mudder i økende tykkelse fra land og utover, hvor mektigheter på > 50cm mudder påtreffes.



Virkning av rék og partikkelforensning ved rensking (klipping og harving) i område 7 vurderes begrenset og av lokal virkning. Dette fordi det skal mye til (flomvannføring, og derved uaktuelt å foreta rensk-tiltak) at det settes opp særlig vannhastighet gjennom område 7. Dette i egenskap av at område 7 inngår i bakevjeområdet på en slik måte at det skal mye til før rék og/eller partikkelforensning føres ut av bukta og kan få virkninger særlig utenfor tiltaksområdet.

#### **Vurdering:**

Etter Terrateknikk sin vurdering vil klipping av område kunne gjennomføres med kun lokal virkning m.h.p. forensning. Dette da området preges av begrenset vannhastighet og uten tilknytning til biologisk viktige eller strømmende vannområder.